

Abb. 1: Preoperative Röntgenaufnahmen  
Fig. 1: Preoperative X-ray

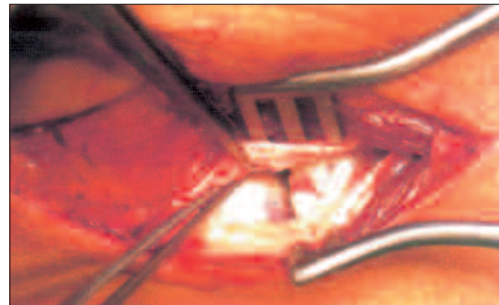


Abb. 2: Lateraler Zugang zum Ellbogengelenk und Eröffnung der hinteren Gelenkkapselanteile. Darstellung des Radiusköpfchens.  
Fig. 2: Lateral access to the elbow joint and opening of the posterior parts of the joint capsule. Exposure of the radial head.

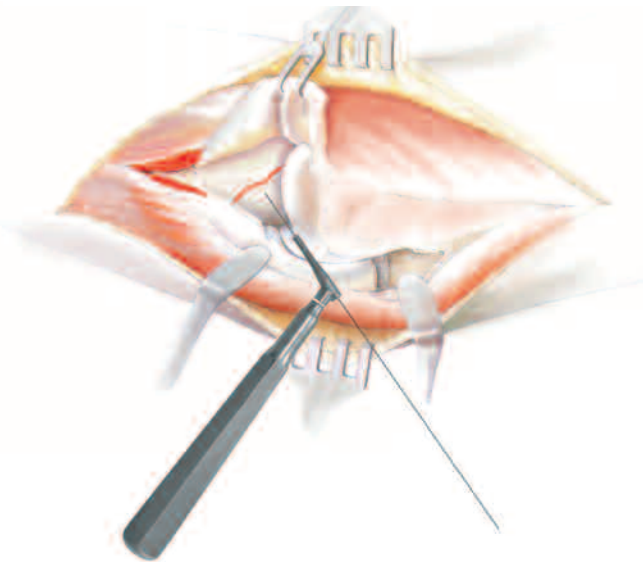


Abb. 3: Repositionierung der Fragmente. Fixierung des Führungsdrahtes (26-351-00) durch die Gewebeschutzhülse (26-450-02). Bei größerer Inzision kann der Führungshandgriff (26-350-01) in Verbindung mit der Bohrhülse (26-450-03) und der Reduzierhülse (26-450-05) verwendet werden.

Fig. 3: Repositioning the fragments. Fixation of the guide wire (26-351-00) with the soft-tissue sleeve (26-450-02). For larger incisions, the guiding handle (26-350-01) can be used in conjunction with the drill guide (26-450-03) and the reduction sleeve (26-450-05).

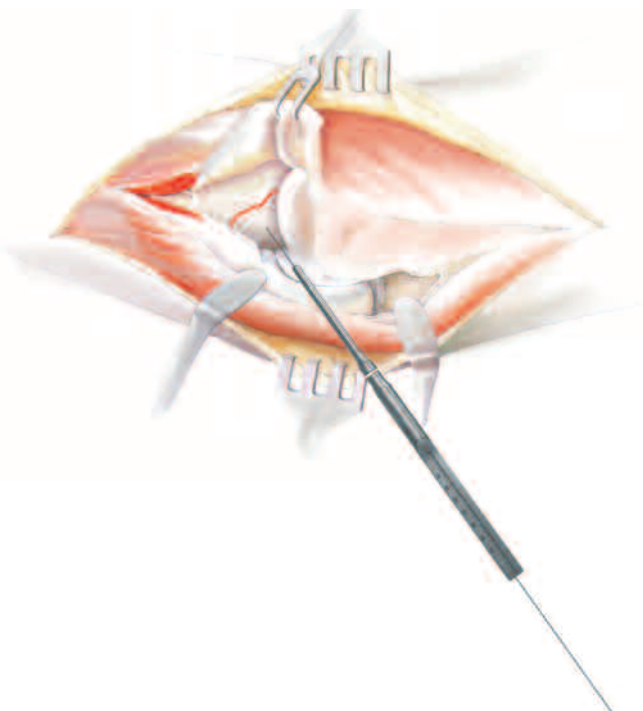


Abb. 4: Längenmessung mittels Messhülse (26-450-06)

Fig. 4: Length measurement with the measuring sleeve (26-450-06).

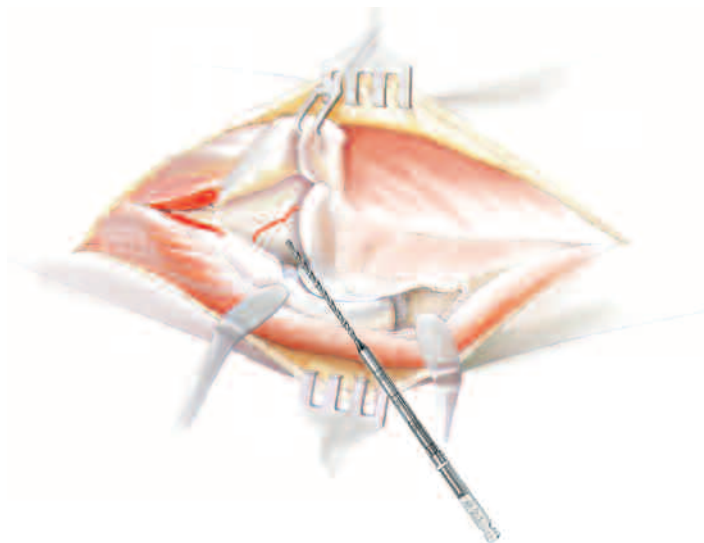


Abb. 5: Einbringen des Bohrers (26-450-21) unter Röntgenkontrolle

Fig. 5: Insertion of the drill bit (26-450-21) under X-ray control



Abb. 6: Schraubenfixierung (z.B. 26-427-xx) über dem Führungsdraht

Fig. 6: Screw fixation (e.g. 26-427-xx) over the guide wire

26-450-08

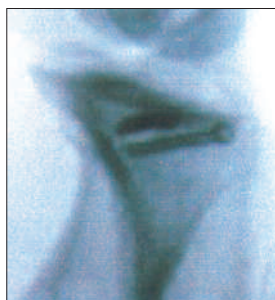
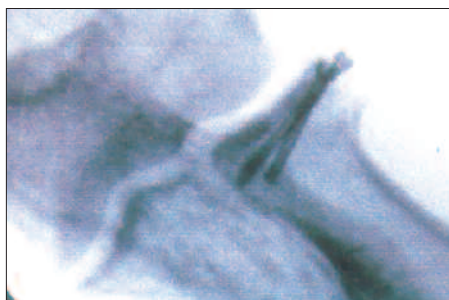


Abb. 7: Postoperatives Resultat

Fig. 7: Postoperative result